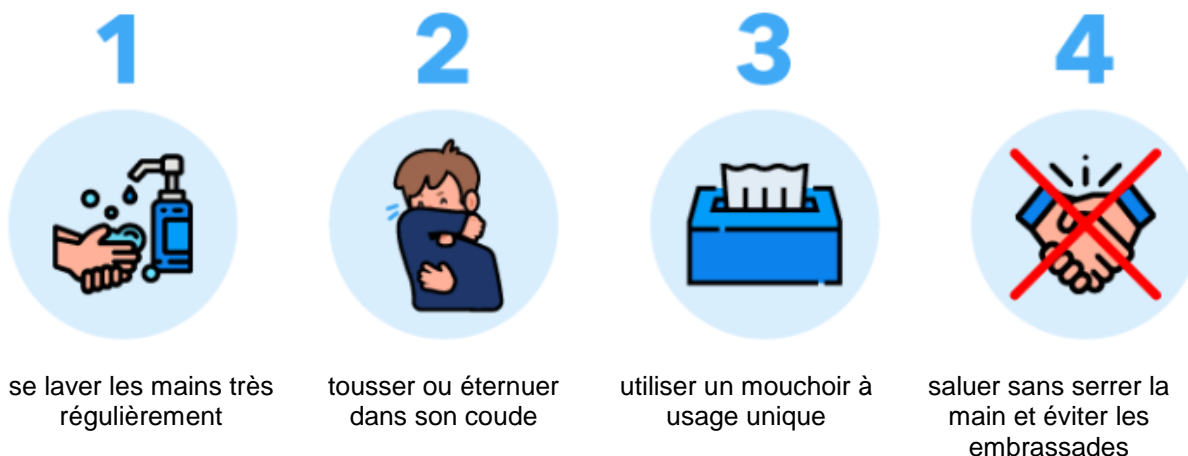


Protocole sanitaire - temps scolaire

Le présent protocole s'appuie sur le protocole national paru le 17/06/2020.
Il est applicable du 22/06/2020 au 03/07/2020 inclus.

I Les mesures d'hygiène



1) Le lavage de mains

Le lavage des mains doit être réalisé, a minima :

- A l'arrivée dans l'établissement ;
- Avant et après les récréations ;
- Après être allé aux toilettes;

2) Le port du masque

Tous les adultes présents dans l'école, la cour, doivent porter un masque "grand public", **uniquement dans les situations où ils se trouvent à moins d'un mètre d'un élève.**

Le port du masque est proscrit pour les élèves de maternelle.

II Les modalités d'accueil particulières des familles et des élèves

Le mélange des groupes étant toujours proscrit, nous conserverons les modalités d'entrée et de sortie mises en place depuis le 11 mai 2020, sur les modalités suivantes :

	GS Mme MONFRAY	GS Mme SAMPERI	MS/GS Mme BOURGUE	MS Mme BAILLY	PS/MS Mme ABASSI	PS/MS Mme NOVARO	PS Mme MARCY
Entrée	Porte du haut	Porte cage d'escalier	Porte cage d'escalier	Porte du haut	Porte du bas	Porte du bas	Portail cour
	8h20-30	8h30-40	8h20-30	8h30-40	8h30-40	8h20-30	8h20-30
Passage aux toilettes	WC Etage	WC Etage	WC Etage	Couloir Mauron	WC RDC	Couloir Mauron	WC RDC
	8h30	8h40	8h35	8h40	8h40	8h30	8h30

L'enseignante, accompagnée de son ATSEM, récupère les élèves de sa classe à la porte indiquée, à l'horaire indiqué.

L'enseignante accueille les arrivants à la porte pendant que l'ATSEM assure la surveillance des élèves déjà présents.

Les parents sont invités au respect strict des horaires attribués à l'arrivée de la classe de leur enfant. **En cas de retard, et en dehors des 10min prévues pour la classe, l'enfant ne pourra pas être accueilli.**

III La mise en rang et la montée en classe

La mise en rang et les déplacements dans l'école se fera normalement.

Les porte-manteaux pourront à nouveau être utilisés, les sacs à dos et cartables sont à nouveau autorisés.

Afin de limiter le brassage et le croisement des différents groupes d'élèves, il conviendra que l'enseignant s'assure que le couloir est désert avant de s'y engager.

IV L'installation en classe

L'installation au sein de la classe n'étant plus soumise à l'obligation de distanciation physique, elle se fera telle qu'elle était organisée avant le 13 mars 2020.

V Le matériel scolaire

Le matériel de travail pourra à nouveau être utilisé collectivement.

Le matériel manipulé durant la journée sera désinfecté une fois par jour, le soir.

VI Les récréations

Les récréations sont organisées afin de les décaler par classe selon le planning suivant, qui permet d'éviter toute interaction entre des élèves de classes différentes :

	GS Mme MONFRAY	GS Mme SAMPERI	MS/GS Mme BOURGUE	MS Mme BAILLY	PS/MS Mme ABASSI	PS/MS Mme NOVARO	PS Mme MARCY
Récré matin	Cour zone 3	Cour zone 2	Cour zone 1	Cour zone 4	Cour zone 4	Cour zone 1	Cour zone 3
	10h15-10h45	10h20-10h50	10h15-10h45	10h15-10h45	9h45-10h15	9h45-10h15	9h45-10h15
Passage aux toilettes	WC Etage	WC Etage	WC RDC	Couloir Mauron	WC RDC	Couloir Mauron	WC RDC
	10h45	10h50	10h45	10h45	10h15	10h15	10h15

	GS Mme MONFRAY	GS Mme SAMPERI	MS/GS Mme BOURGUE	MS Mme BAILLY	PS/MS Mme ABASSI	PS/MS Mme NOVARO	PS Mme MARCY
Récré	Cour zone 3	Cour zone 2	Cour zone 1	Cour zone 4	Cour zone 4	Cour zone 1	Cour zone 3
Après midi	15h-15h30	15h05-15h35	15h-15h30	15h-15h30	15h30-16h	15h30-16h	15h35-16h5
Passage aux toilettes	WC Etage	WC Etage	WC RDC	Couloir Mauron	WC RDC	Couloir Mauron	WC RDC
	15h30	15h35	15h30	15h30	16h	16h	16h05

L'enseignante de la classe assurera le service de surveillance avec l'aide de l'ATSEM.

Lors des déplacements, il faudra veiller à ce que les élèves ne se croisent pas. Par conséquent, les enseignants devront être très rigoureux sur leurs horaires de récréation.

L'accès aux structures de jeux est à nouveau autorisé.

IX L'entretien des locaux

Les procédures de nettoyage et d'entretien des locaux **sont allégées** :

- concernant les sols et grandes surfaces → **une fois par jour**.
- concernant les zones sensibles : sanitaires, cuvettes, boutons de chasse d'eau, poignées de porte, robinets, rampes d'escalier, interrupteurs → **une fois par jour**.

L'utilisation d'un aspirateur n'est plus proscrite.

Les locaux doivent être aérés le plus fréquemment possible pendant une durée minimale de 10 minutes.

X Les sorties

Les sorties et les entrées de 11h20 et 13h20 seront toujours regroupées à la porte du bas.

Les sorties de 16h20 conserveront la même organisation que précédemment, à savoir :

	GS Mme MONFRAY	GS Mme SAMPERI	MS/GS Mme BOURGUE	MS Mme BAILLY	PS/MS Mme ABASSI	PS/MS Mme NOVARO	PS Mme MARCY
Sortie	Porte du haut	Porte cage d'escalier	Porte cage d'escalier	Porte du haut	Porte du bas	Porte du bas	Portail cour
	16h20 à 16h30	16h30 à 16h40	16h20 à 16h30	16h30 à 16h40	16h30 à 16h40	16h20 à 16h30	16h20 à 16h30

L'enseignante accompagne les enfants à la porte du haut/bas pour les rendre à leurs parents à l'extérieur de l'établissement. L'ATSEM restera en surveillance des élèves restant en garderie.

XII Les enfants ou les personnels atteints

Il n'est pas impossible qu'un enfant ou un personnel arrive à l'école en bonne santé et déclenche les symptômes pendant la journée. Il faut donc anticiper les problèmes pour y remédier efficacement et protéger les autres si cela survenait.

Le problème vient de la diversité des symptômes : fièvre ou non pour certains, toux ou non pour d'autres... En cette période, les maladies saisonnières étant passées, nous serons obligés de considérer que l'apparition d'une toux subite ou de fièvre sont signes d'une infection au Covid (attention aux élèves allergiques).

Le protocole actuel prévoit un appel au SAMU, les parents seront également immédiatement informés.

En cas de survenue ou de suspicion de maladie, la première chose à faire est de pouvoir donner un masque chirurgical à cette personne afin que l'émission de virus dans l'air ambiant soit limitée. La personne qui prend en charge ce malade (dans le cas où il s'agit d'un élève, son enseignante) devra aussi être dotée d'un masque (FFP2 de préférence, afin de se protéger des projections de l'enfant qui lui ne sera pas masqué) ainsi que de gants. Des gants à usage unique, des mouchoirs à usage unique, du gel hydro alcoolique, un lit d'appoint, seront stockés afin de pouvoir isoler dans de bonnes conditions un élève présentant des symptômes.

S'il s'agit d'un adulte (enseignants, auxiliaire de vie scolaire, personnel municipal ou d'animation), celui-ci devra pouvoir immédiatement quitter l'école par ses propres moyens si son état le permet.

Pour un enfant, celui-ci sera immédiatement isolé dans la salle de bibliothèque, et les parents seront appelés pour qu'ils viennent le chercher.

La procédure sera alors rappelée aux parents :

- éviter les contacts.
- appeler un médecin avant de se rendre à son cabinet ou appeler le numéro de permanence de soins de la région.

Si les symptômes s'aggravent avec des difficultés respiratoires ou des signes d'étouffement, et au moindre doute, il faudra appeler le SAMU : 15 ou 112, 114 pour les malentendants.

La zone où se trouvait la personne malade devra être évacuée des autres occupants qui seront alors installés dans la salle de réserve (salle de motricité). Il ne faudra absolument pas retourner dans la salle contaminée avant d'avoir procédé à un nettoyage complet de la pièce et de l'avoir aérée. Il faudra préciser au technicien de surface que la pièce est considérée comme contaminée pour qu'il puisse prendre ses précautions.

La directrice avertira par mail ou téléphone l'Inspection de l'Éducation Nationale, le Maire ainsi que le médecin scolaire pour la conduite à tenir concernant les autres enfants.

Les parents des enfants ayant fréquenté le malade seront également informés pour qu'ils puissent venir chercher leurs enfants sans délai, et assurer par la suite une surveillance accrue.

XIII Réserves

Les élèves ne pouvant être répartis dans les autres classes, en cas d'absence non remplacée d'une enseignante, la classe concernée sera fermée, et les élèves ne seront pas accueillis.

Dernière mise à jour le 17/06/2020